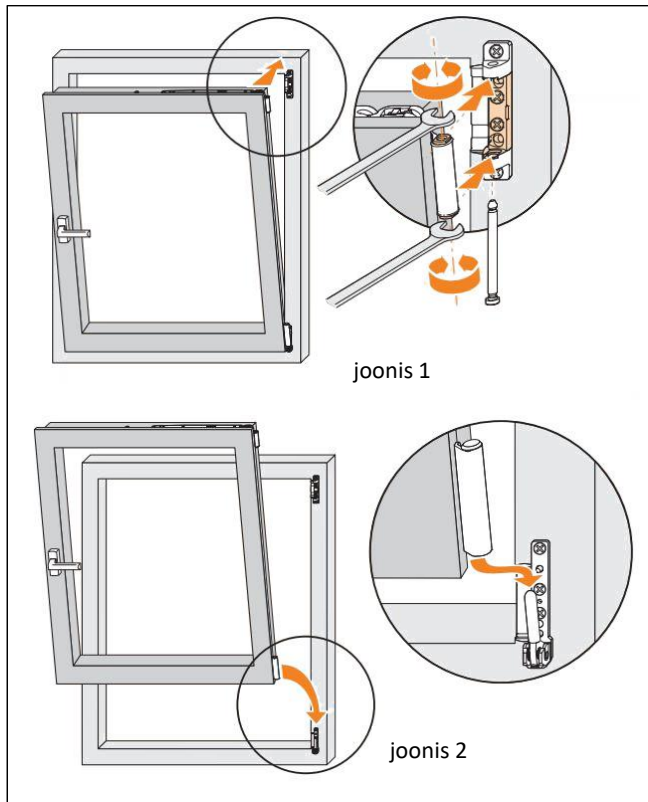


PUITALUMIINIUMAKEN - FENIX

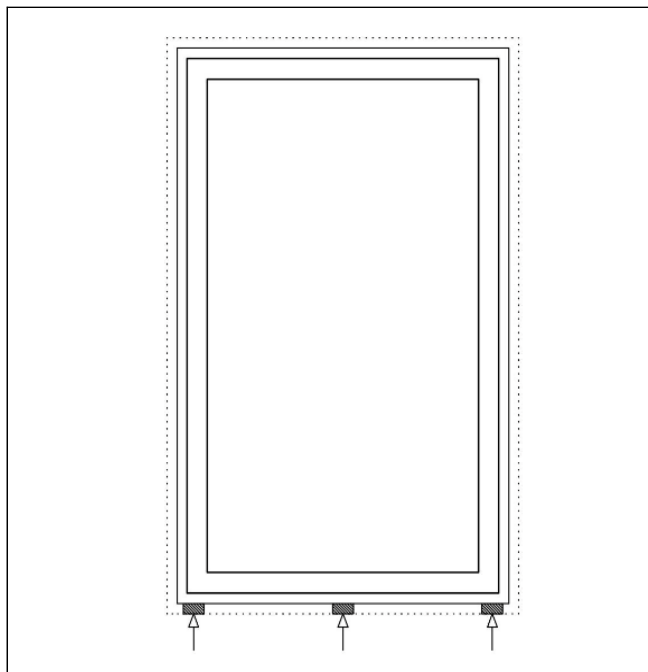
PAIGALDUS, KASUTUS- JA HOOLDUSJUHEND



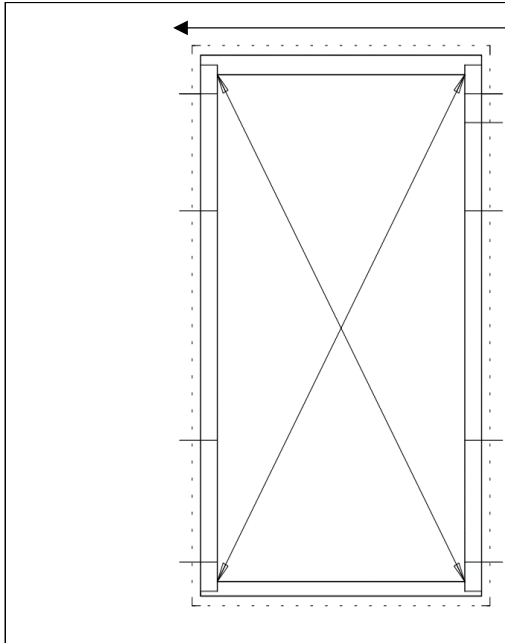
Fenestra Fenix aken on sissepoole pöördatav või pöörd- ja kaldavatav, üheraamiline kolmekordse klaaspaketiga puitaluiniiumaken, mille raam ja leng on väljastpoolt kaetud alumiiniumprofiilidega.



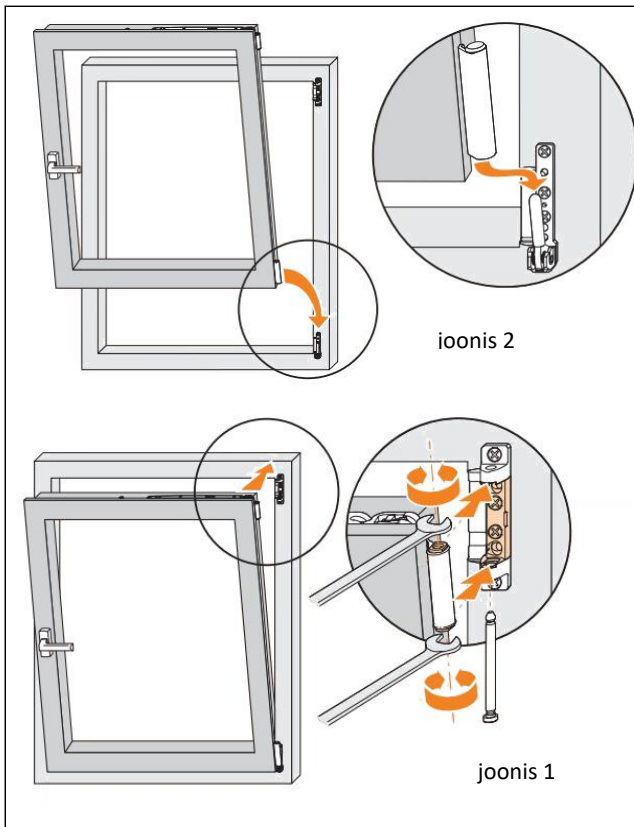
1. Ukse akna paigalduseks tuleb raam lengist eemaldada, selleks tuleb eemaldada hingekatted ja ülemiste hingede hingetihvtid (tõmmates neid allapoole) ning tõsta raam alumisest lengihingest välja (joonis 1 ja 2). Kinniste raamide puhul tuleb eemaldada kruvikatted, lahti keerata raamide kinnituskruvid ning raam eest ära tõsta.



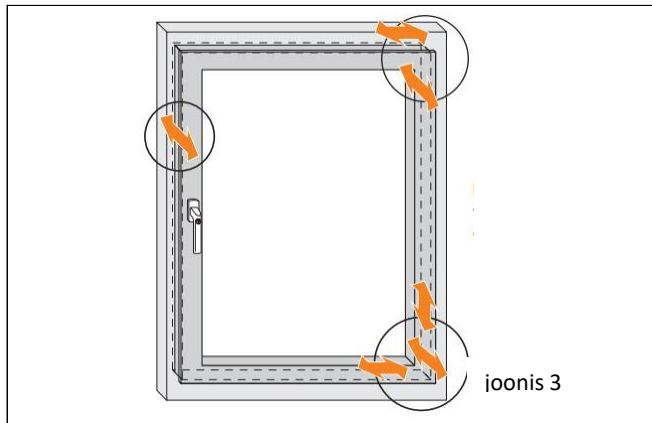
2. Aseta akna alalengi alla tugiklotsid või toekruvid nurkadest 50 - 70 mm kaugusele. Ülejäänud lengi alla paigalda toed selise arvestusega, et tugede samm ei ületaks 500-600 mm, samuti tuleb tugi paigaldada vertikaalse vaheposti alla. Tugiklotsid peavad olema niiskuskindlast materjalist ja selliste mõõtudega, et hiljem oleks võimalik nende katmine vuugiisolatsioonimaterjaliga nii seest kui väljast (külmasildade vältimiseks). Toekruvide materjal ja ristlõige peab sobima ümbritseva seinakonstruktsiooniga. Loodi lävepakk täpselt horisontaalseks.



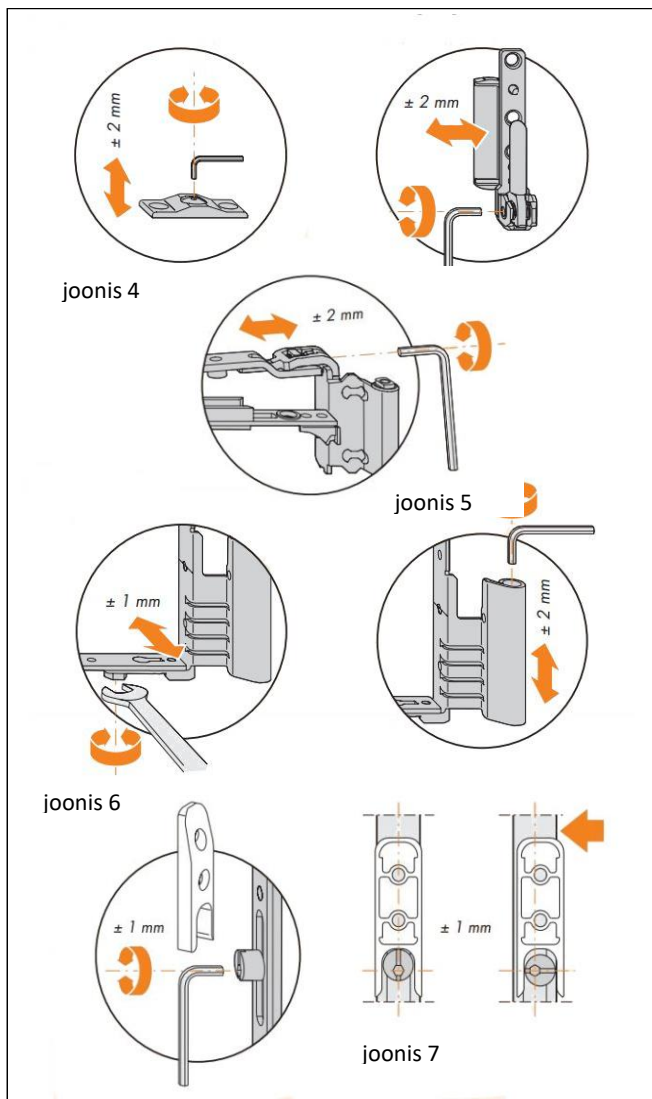
3. Loodi aken paika vertikaalsuunas, kasuta selleks kiile või keeratavaid hülse, alusta ukse ülemiset ja alumisest kinnitusavast, kontrolli diagonaalide õigsust ning kinnita lenglid sobivate kinnitusvahenditega seina. Leng ei või olla kaldus ei sisse ega ka väljapoole.



4. Kontrolli veelkord diagonaalmõõte ja lenglite sirgsust ning paigalda raamid lenglidesse (avatavad raamid paigalda samas asendis mis raamide eemaldamisel, joonis 1 ja 2)). Seejärel teosta paigaldusvuugi isoleerimine nõuetekohase materjaliga. Vuugi peab isoleerima kogu lengi puitosa ulatuses (ca 60-65 mm) arvestatuna seestpoolt. Kõik toeklotsid ja kiilud peavad olema isolatsioonimaterjaliga kaetud.

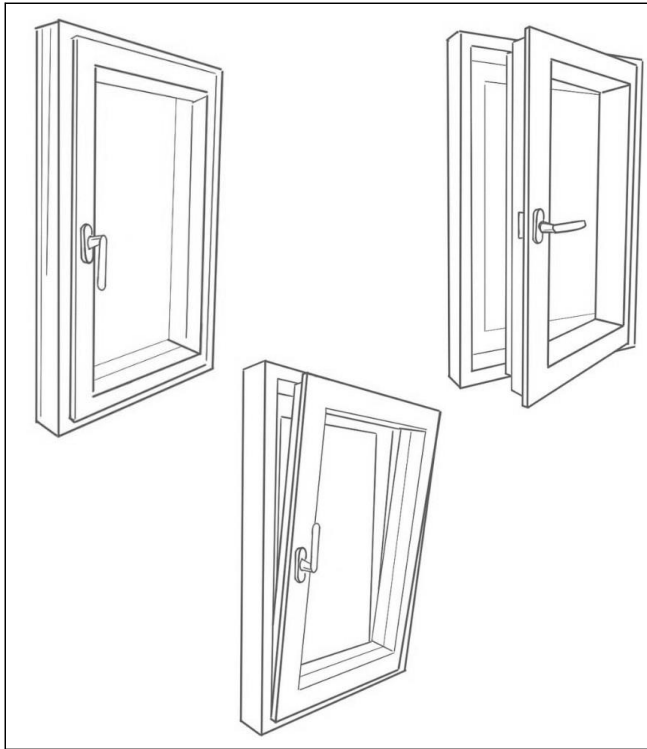


5. Peale nõuetekohast lengi tihendamist ning montaaživahu taanemist **kontrolli avatavate raamide käiguvahesid ning vajadusel teosta reguleerimine** (vastavalt joonisele 3) raami käiku, vajadusel reguleeri käiguvahed ühtlaseks.



6. Avatavate raamide reguleerimine:

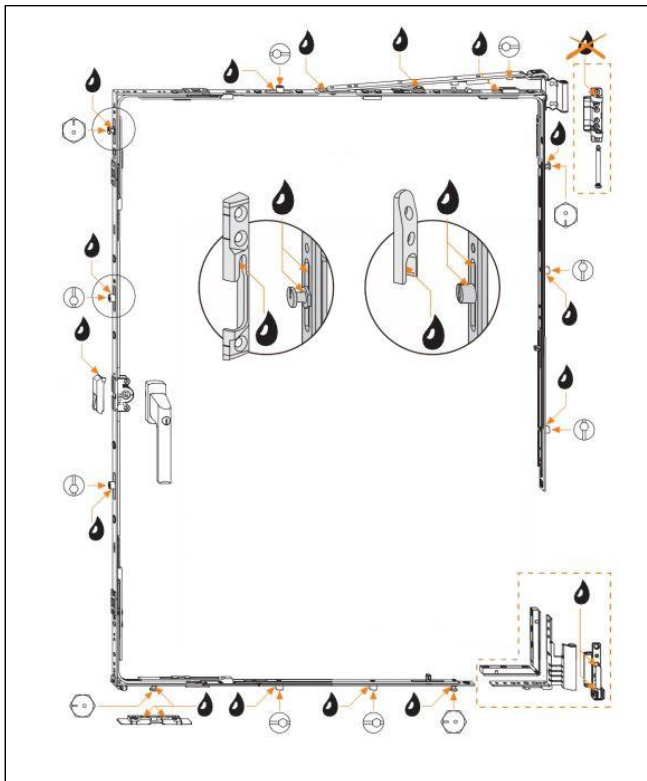
- külgsuunas reguleerimiseks keera alumise nurgaliigendi allääres olevat reguleerkruvi (joonis 4) või ülemise kääri reguleerkruvi (joonis 5), kasutades 4-mm kuuskantvõtit.
- kõrgussuunas reguleerimiseks eemalda alumise nurgaliigendi kummist kate ning keerates reguleerkruvi (joonis 6) on võimalik muuta raami kõrgust.
 - avatava raami sulgumistiheduse reguleerimiseks keera suluse ekstsentrilisi kinnitusnuppe vastavalt joonisele 7.



7. Avatavate raamide avamine ja sulgemine.

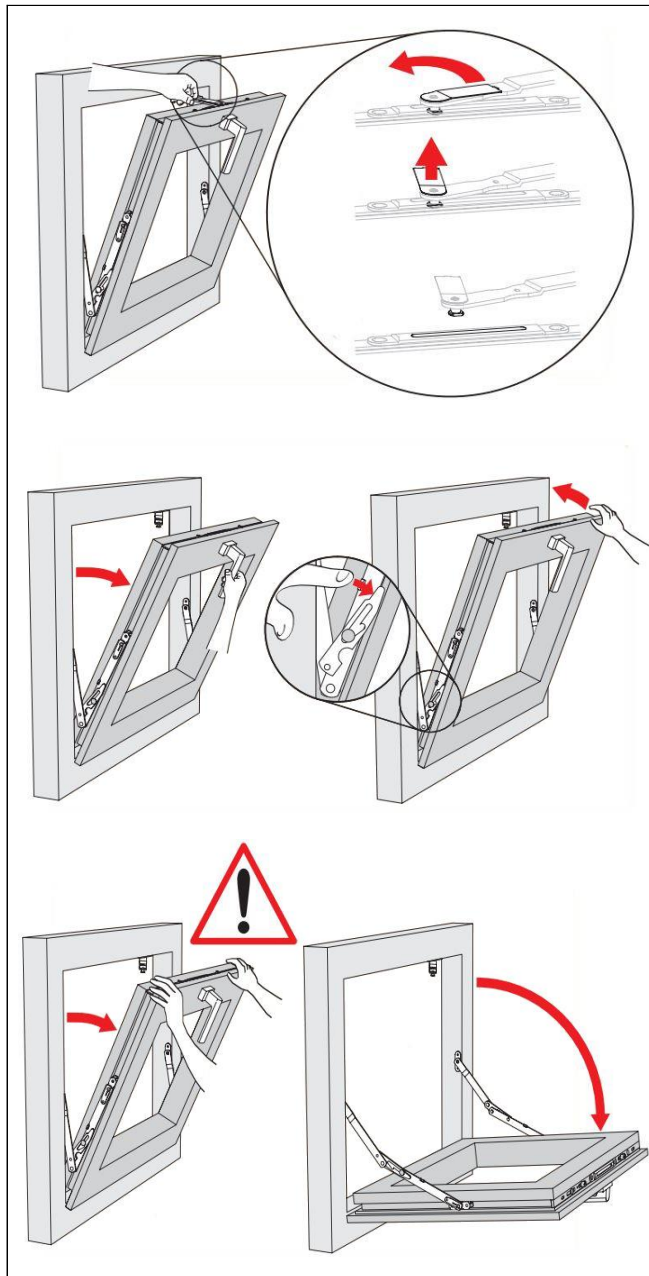
Avatavad raamid jagunevad kolmeks - pöördavatavad raamid, kald-pöördavatavad ja kaldavatavad raamid. Pöördavaneva raami avamiseks tuleb käepide keerata horisontaalasendisse. Kald-pöördavaneva raami avamiseks keeratakse käepide horisontaalseks - raam pöördavaneb küljele. Käepideme keeramisel 180 kraadi vertikaalasendisse toimub raami kaldavanemine.

NB! käepideme keeramine on võimalik ainult suletud asendis raami puhul, avatud asendis raami puhul võib käepideme keeramine viia suluse defektini.



8. Hooldamine

Suluse ja hingede töökorras hoidmiseks tuleb nende liikuvaid osasid aastas korra õlitada, kasutades õlisid või määrdeaineid, mis ei sisalda happeid ega vaike. Avatavate raamide suluste vahetamisega, aknaraamide mahatõstmisega ja suluste reguleerimisega seotud töid on soovitatav tellida vastavatel spetsialistidelt!



9. Kaldavatavate akende raamide pesuks avamine.

Kaldavatavate raamidega aknaid on võimalik pesemiseks avada joonistel näidatud viisil, avades kõigepealt raami ülasaosas oleva suluse fiksaatori ning seejärel raami küljeosas olevad fiksaatori.

NB! Pesuks avatud aknaraamid tuleb kindlalt toetada ja peale akende pesemist hoolikalt suluse detailid uuesti fikseerida.

30.04.2021